

Руководство пользователя Sentry K300

DataLocker Inc.

Март, 2019



Sentry K300

Содержание

Первое знакомство	3
Введение	3
Об устройстве	3
Рекомендации	3
Спецификации	4
Совместимость Citrix	4
Настройка	5
Роль кнопок	5
Разблокировка устройства	6
Выбор экрана	6
Установка пароля администратора	7
Установка пароля пользователя	7
Доступ к устройству Sentry K300	9
Доступ в среде Windows	9
Доступ в среде macOS	10
Доступ в среде Linux	11
Доступ в других операционных системах	11
Особенности	12
Информация об устройстве	12
Режим "Только чтение"	12
Режим загрузки	12
Саморазрушение	13
Обнуление	13
Режим "скринсейвер"	14
Режим бездействия	14
Опции экрана меню администратора	14
Опции экрана меню пользователя	15
Форматирование устройства	16
Выбор правильной файловой системы	16
Форматирование в среде Windows	16
Форматирование в среде macOS	18
Форматирование в среде Linux	20
Источники дополнительной информации	20

Первое знакомство

Введение

Поздравляем с приобретением Sentry K300™ - flash-носителя с шифрованием данных. Задача данного руководства - помочь вам в настройке устройства. Поскольку Sentry K300 постоянно обновляется, изображения и текстовые сообщения в данном руководстве могут немного отличаться от того, что вы видите на вашем устройстве. Однако, эти отличия незначительны и не должны существенно повлиять на простоту процесса установки.

Обновленное ПО и документация доступны для бесплатной загрузки на нашем официальном сайте

- **Обновления:** последние обновления устройства
- **Поддержка:** документация и тех. поддержка

Устройство Sentry K300 выделяется среди аналогов, являясь кроссплатформенным, оснащенным клавиатурой, твердотельным устройством хранения данных с OLED-дисплеем для реализации функций безопасности. Дисплей поддерживает аутентификацию посредством ввода алфавитно-цифрового пароля и полнофункциональное экранное меню. Доступны современные политики безопасности, требующие алфавитно-цифровой пароль. Sentry K300 - единственное устройство хранения данных, поддерживающее цифровые и буквенные символы.

Несмотря на то, что Sentry K300 имеет дружелюбный интерфейс, мы рекомендуем вам прочесть данное руководство, чтобы полноценно познакомиться с Sentry K300 и всеми его функциями и свойствами.

Об устройстве

Sentry K300 использует безопасное 256-битное AES аппаратное шифрование военного типа в XTS режиме, обеспечивающее постоянную защиту ваших данных. В отличие от программного шифрования, крипточип Sentry K300 не выполняет экспорт ключей шифрования на хост-компьютер, обеспечивая защиту от холодных атак и вредоносного ПО.

Sentry K300 это полностью кроссплатформенное и независимое от ОС устройство. Для его работы не требуется ни специального программного обеспечения, ни драйверов. Sentry K300 работает на компьютерах с ОС Windows, Linux, macOS, Android смартфонах и планшетах, "хромбуках", а также встроенных системах - в любой системе, поддерживающей USB устройства хранения данных. Поскольку Sentry K300 оснащено собственным источником питания, устройство может использоваться как загрузочный диск под Windows to Go, Ubuntu Linux, локальную операционную систему или любую другую портативную операционную систему.

Рекомендации по эксплуатации

- Если батарея в устройстве имеет низкий заряд или разрядилась, зарядите ее, подключив к сертифицированному USB-порту на 30 минут перед использованием носителя.
- Отключите устройство от компьютера перед использованием клавиатуры, чтобы предотвратить повреждение USB.
- Устройство должно быть полностью сухим перед подключением к компьютеру.
- Подключайте устройство только к сертифицированным USB-портам.
- Выполняйте безопасное изъятие устройства перед отключением от компьютера. Для получения более подробной информации см. раздел [Доступ к устройству](#).
- Используйте надежный пароль, но убедитесь в том, что вы его запомните.
- Используйте правильную файловую систему исходя из потребностей операционной системы и файлов. См. раздел [Форматирование устройства](#)

Спецификации устройства

Спецификации	Описание
Объем*	8Гб, 16Гб, 32Гб, 64Гб, 128Гб, 256Гб
Скорость**	USB 3.1 Поколение 1: - 8Гб, 16Гб, 32Гб: 220Мб/с чтение, 100Мб/с Запись - 64Гб, 128Гб, 256Гб: 220Мб/с Чтение, 200Мб/с Запись
	USB 2.0: - Все: 30Мб/с чтение, 20Мб/с запись
Габариты	101мм (Д) x 22мм (Ш) x 13мм (В)
Сопротивление влаге	30.4г
Водостойкость ***	IP57
Совместимость с ОС	Windows, macOS, Linux
Рабочая температура	0°C - 45°C
Температура хранения	-20°C - 60°C
Долгосрочная температура хранения (более 1 недели)	-20°C - 40°C
Гарантия	До 3-х лет
Аппаратные средства	Рекомендуется использовать порт USB 3.1 Поколение 1 (суперскоростной). Обратная совместимость с портами USB 2.0 (высокоскоростной)

* Заявленный объем указан приблизительно. Определенная часть дискового пространства резервируется для встроенного ПО.

** Скорость передачи данных варьируется в зависимости от аппаратных средств программного обеспечения и эксплуатации.

*** Устройство должно быть полностью сухим перед использованием.

Совместимость с Citrix

Устройство Sentry K300 совместимо с:

- Виртуальными приложениями Citrix и службами рабочего стола
- Виртуальными приложениями Citrix и службами рабочего стола на Azure
- XenDesktop 7.14
- XenDesktop 7.15 LTSR
- XenDesktop 7.16
- XenDesktop 7.17

Настройка

В данном разделе будут описаны шаги, необходимые для настройки устройства Sentry K300. Настоятельно рекомендуется установить пароль администратора с использованием буквенных и цифровых символов.

По умолчанию задан пароль *1234567*. Этот пароль позволяет получить доступ к устройству 3 раза, перед тем, как система потребует его изменения. После 3-х входов с использованием пароля по умолчанию на дисплее появится сообщение "Вы должны изменить пароль по умолчанию" и не исчезнет, пока пароль не будет изменен. Нажмите любую кнопку, чтобы перейти к экрану

Изменить пароль.

Примечание: Обнуление устройства через опцию в меню или запуск механизма саморазрушения в результате многократных неудачных попыток ввода пароля приведет к сбросу пароля и возврату к паролю по умолчанию при повторной инициализации устройства.

Роли кнопок



Ввод: Выполняет функцию



Питание/обратное перемещение: Нажмите и удерживайте эту кнопку в течение 3-х секунд, чтобы включить или выключить устройство. Устройство может быть выключено при любом активном экране нажатием и удерживанием этой кнопки в течение 3-х секунд. Если устройство уже включено данная кнопка выполняет возврат на одну позицию, включая возврат к предыдущему экрану при активном экране **Меню**.



Ноль/Вход: Кнопка будет функционировать как **ноль (0)** при задании или изменении пароля, а также когда задается время автоблокировки и минимальная длина пароля. Данная кнопка будет осуществлять перемещение **Вверх** на экранах **Выбора** и **Меню**.



Один/Вниз: Кнопка будет функционировать как **один (1)** при задании или изменении пароля, а также когда задается время автоблокировки и минимальная длина пароля. Данная кнопка будет осуществлять перемещение **Вниз** на экранах **Выбора** и **Меню**.



Перезагрузка: Расположена между четырьмя углами кнопок восемь (8), девять (9), питание/обратное перемещение и ввод. Нажмите данную кнопку тупой поверхностью, чтобы перезагрузить зависшее устройство. Выполняет перезагрузку, когда устройство перестает отвечать на запросы. **Примечание:** Не используйте острые предметы для нажатия, это может повредить кнопку.



Алфавитно-цифровые кнопки: Пароль безопасности может быть задан с применением букв и/или цифр. Каждая кнопка имеет 1 цифру и 3-4 буквы для выбора. Нажимайте выбранную кнопку с интервалом в 1 секунду пока на экране не появится нужный символ в кружочке.

Разблокировка устройства

1. Нажмите и удерживайте кнопку **Питание** на устройстве пока не подсветится OLED-экран.
2. Введите пароль по запросу устройства и нажмите **Ввод**. Для дополнительной информации по функционалу кнопок см. раздел **Роли кнопок**.
3. Устройство отобразит опции подключения. Для получения подробной информации по выбору экрана, см. раздел **Выбор экрана**.
4. Выберите нужную опцию и нажмите **Ввод**, чтобы разблокировать устройство.

Примечание: Если выбор не сделан в течение 60 секунд, устройство отключится.

5. Подключите устройство к компьютеру. Для более подробной информации см. раздел **Доступ к устройству**.

Выбор экрана

- **Подключить:** Устройство выполнит подключение в обычном режиме "Чтение/Запись" для администратора и пользователя.
- **Режим "Только чтение":** Устройство подключится к системе в режиме "Только чтение" для администратора и пользователя. Более подробная информация в разделе **Режим "Только чтение"**.
- **Режим загрузки:** Устройство выполнит подключение в обычном режиме "Чтение/Запись" для пользователя и администратора. Более подробная информация в разделе **Режим загрузки**.

- **Меню:** Устройство выполнит переход в меню администратора или пользователя в зависимости от введенного пароля.

Примечание: Если последней выбранной опцией перед тем как носитель был заблокирован была одна из 4 приведенных выше опций, эта опция подсветится в меню при следующей разблокировке устройства. Если последней выбранной опцией была опция, не входящая в меню выбора (например, "Изменение пароля" или "Включить таймер автоблокировки", при следующей разблокировке в меню будет подсвечена опция "Подключить" по умолчанию.

Установка пароля администратора

Настоятельно рекомендуем вам задать пароль администратора, используя буквенные и цифровые символы.

1. Разблокируйте устройств. См. раздел [Разблокировка устройства](#)
2. Найдите экран **Меню** нажав кнопку **Вверх** или **Вниз**. Нажмите **Ввод** для подтверждения выбора.
3. Нажмите кнопку **Вверх** или **Вниз**, чтобы найти опцию **Изменить пароль**. Нажмите **Ввод** для подтверждения выбора.
4. Введите новый пароль, используя буквы и цифры. Чтобы ввести нужную букву, нажимайте кнопку с ее начертанием до тех пор, пока она не появится на экране в белом кружочке. Нажмите **Ввод**, когда желаемый пароль будет полностью введен.

Примечание: Следите за обстановкой вокруг вас при задании пароля. Пароль отображается на экране полностью, для того, чтобы вы убедились в правильности его ввода. Закрывайте экран от постороннего наблюдения.

5. Повторно введите новый пароль для его подтверждения. Нажмите **Ввод**.

Внимание: Забытый или утерянный пароль администратора не может быть восстановлен или сброшен без потери хранящихся на носителе данных.

Примечание: Наша служба поддержки не может помочь вам с восстановлением пароля, поскольку пароль, заданный по умолчанию, был изменен вами.

Установка пароля пользователя

Устройство Sentry K300 поддерживает функцию пользовательского пароля. Пользователь имеет доступ ко всему содержимому устройства, однако, пользователю недоступны некоторые опции и функции администратора.

Примечание: Вы должны изменить пароль администратора по умолчанию перед заданием пароля пользователя.

1. Разблокируйте устройство с помощью пароля администратора. См. раздел [Разблокировка устройства](#).
2. Найдите экран **Меню** нажав кнопку **Вверх** или **Вниз**. Нажмите **Ввод** для подтверждения выбора.
3. Нажмите кнопку **Вверх** или **Вниз**, чтобы найти опцию **Пароль пользователя**. Нажмите **Ввод** для подтверждения выбора.
4. Нажмите **Создать**.
5. Пароль пользователя теперь активен. По умолчанию он задан: 1234567.

Данный пароль может быть использован 3 раза, после чего от пользователя потребуется создать новый пароль, отвечающий действующим требованиям к пользовательскому паролю.

Отключение пароля пользователя

1. Разблокируйте устройство с помощью пароля администратора.
2. Найдите экран **Меню** нажав кнопку **Вверх** или **Вниз** . Нажмите **Ввод** для подтверждения выбора.
3. Нажмите кнопку **Вверх** или **Вниз**, чтобы найти опцию **Пароль пользователя**. Нажмите **Ввод** для подтверждения выбора.
4. Нажмите **Отключить**.
5. Пароль пользователя теперь отключен.

Доступ к устройству

После разблокировки устройства и его подключения к компьютеру, данные, хранящиеся на нем автоматически дешифруются и становятся доступными. Раздел будет отображаться в операционной системе как обычный flash-привод.

Перед подключением устройства его следует разблокировать с помощью клавиатуры. Для получения более подробной информации см. раздел [Разблокировка устройства](#).

Доступ в среде Windows

1. Откройте **Компьютер**.
2. Прокрутите вниз к разделу **Устройства со съемными носителями**.
3. Кликните на устройстве Sentry K300 два раза.

Примечание: Название привода может быть другим, поскольку отображается название, указанное при форматировании устройства.

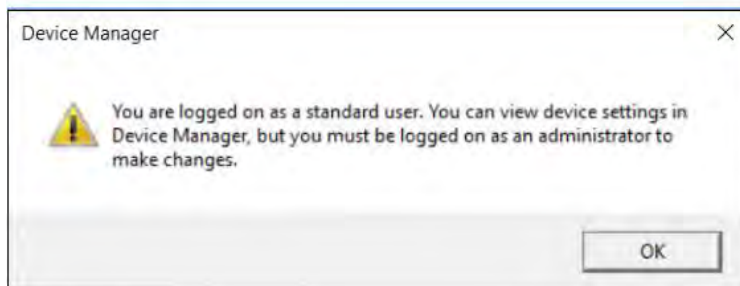
Отключение экономии энергии в среде Windows 10

По умолчанию Windows 10 отключает все USB устройства через установленное время бездействия. Если привести Sentry K300 в такое состояние низкого энергопотребления, устройство автоматически заблокируется и потребуются повторная аутентификация. Чтобы отключить данную функцию в Windows, выполните следующие действия:

Примечание: Выполните данные действия по одному разу для каждого устройства, подключенного к компьютеру.

1. Войдите в систему как администратор.

Примечание: Если вы зайдете не как администратор, вы увидите предупреждение, указывающее на то, что у вас нет прав вносить изменения в Менеджер устройств. В этом случае свяжитесь с администратором компьютера.

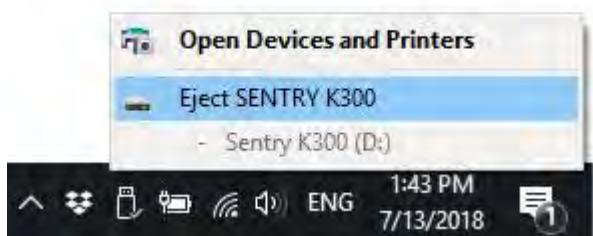


2. Разблокируйте устройство и подключите его к компьютеру.
3. Откройте **Менеджер устройств** (Нажмите кнопку windows и введите команду "device manager").
4. Кликните на стрелке рядом с "Контроллеры универсальной последовательной шины".
5. Кликните правой кнопкой мыши на **USB Устройства хранения данных**.
6. Выберите **Свойства**.
7. Перейдите на вкладку **Управление электропитанием**.
8. Снимите флажок "Разрешить компьютеру выключать устройства для экономии энергии".
9. Нажмите **ОК**.

Отключение устройства

Чтобы обеспечить безопасность данных, хранящихся на носителе, его стоит правильным образом извлечь из системы. Для этого:

1. Найдите иконку USB на панели задач. Если вы ее не видите, нажмите на стрелку, чтобы расширить меню.
2. Кликните правой кнопкой мыши на иконке и выберите "Изъять SENTRY K300". Ваш приватный раздел будет отображен под Sentry K300 и будет изъят вместе с USB-приводом.



Доступ в среде macOS

Примечание: Носитель предварительно отформатирован в файловой системе NTFS. Перед использованием устройства в среде macOS его следует переформатировать. Более подробная информация в разделе [Форматирование устройства](#).

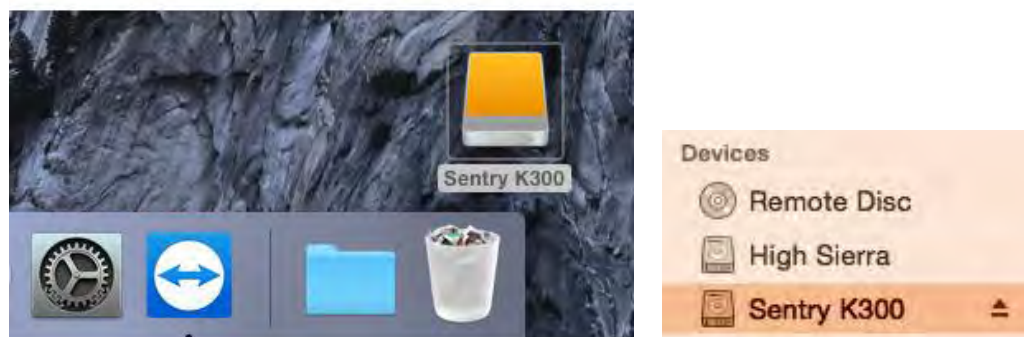
1. Если устройство не отобразилось на рабочем столе, откройте **Finder**.
2. Прокрутите вниз к разделу **Devices**.
3. Выберите привод K300.

Примечание: Название привода может быть другим, поскольку отображается название, указанное при форматировании устройства.

Отключение устройства

Чтобы обеспечить безопасность данных, хранящихся на носителе, его стоит правильным образом извлечь из системы.

Для этого, дважды кликните на иконке привода Sentry K300 на вашем рабочем столе и перетащите ее в "Корзину". Если иконка устройства не отображена на рабочем столе, откройте **Finder** и нажмите кнопку **Eject** рядом с устройством Sentry K300.



Доступ в среде Linux

Большинство актуальных сборок ОС Linux выполняют подключение flash-привода автоматически при его подключении к USB-порту. Вы должны увидеть устройство в менеджере файлов под названием Sentry K300. Если устройство Sentry K300 не отображается, вы можете подключить его вручную с помощью следующих команд.

1. Выполните системный запрос на поиск подключенных устройств, используя одну из команд:

```
lsblk
sudo blkid
sudo fdisk -l
```

Путь к разделу будет схож на `/dev/sdb1`

2. Создайте точку подключения.

```
sudo mkdir /media/k300
```

Подключите Sentry K300

Используя раздел, найденный в шаге 1, выполните следующую команду:

```
sudo mount /dev/sdb1 /media/k300
```

Теперь вы можете скопировать файлы в директорию `/media/k300`.

Скопированные файлы будут сохранены на носителе.

Для отключения устройства:

Выполните изъятие устройства используя визуальный менеджер файлов (если возможно),

либо выполнив команду:

```
`sudo umount /media/k300`
```

Доступ в других операционных системах

Устройство хранения данных Sentry K300 может быть использовано и на других системных платформах, поддерживающих использование устройств USB. После аутентификации устройства с помощью пароля администратора или пользователя и его подключения к системе, оно будет отображено как обычное устройство хранения данных USB. Изучите справочную информацию установленной операционной системы.

Особенности

Информация об устройстве

Чтобы вывести на экран информацию об устройстве без входа в него, нажмите и удерживайте кнопку **Питание** в течение 3-х секунд. До начала ввода пароля, нажмите кнопку **Ввод**. Используйте кнопки со стрелками **Вверх** и **Вниз**, чтобы просматривать информацию.

Информация об устройстве включает в себя:

- Название устройства
- Версия прошивки
- Объем
- Буквенно-цифровой серийный номер
- QR-код серийный номер
- Сертифицированный логотип
- Патент

Режим "Только чтение"

Данная опция защищает содержимое носителя, запрещая пользователям добавлять и редактировать файлы. Данная функция используется в двух вариантах.

- **Все пользователи и администраторы:** Может быть включена администратором и пользователем в меню экрана выбора. Включение данной функции приведет к принудительному запуску устройства в режиме "Только чтение" до тех пор, пока устройство не будет заблокировано.
- **Только пользователи:** Функция может быть включена администратором в меню администратора. Включение данной функции приведет к активации режима "Только чтение" **только для пользователей** до тех пор, пока данная функция не будет отключена. Для получения более подробной информации по меню администратора, см. раздел [Опции экрана меню администратора](#).

Режим загрузки

После аутентификации, выбор опции "Режим загрузки" на экране выбора позволяет выполнить загрузку с устройства Sentry K300 в среде Windows To Go. В данном режиме устройство может потерять кратковременную связь с компьютером, оставаясь в разблокированном состоянии. Выбирайте Режим загрузки только в тех случаях, когда вам нужно загрузить операционную систему с устройства Sentry K300. Для более безопасного соединения рекомендуется использовать **Режим подключения**, если нет необходимости использовать Режим загрузки.

Если выбран Режим загрузки и устройство подключено к ОС как обычный flash-привод, оно автоматически будет безопасным образом изъято из системы. Чтобы заблокировать устройство, физически отключите его от компьютера.

Использование Режима загрузки:

1. Установите операционную систему на носитель. При установке ОС на устройство Sentry K300 не обязательно включать Режим загрузки. Для получения более подробных инструкций, обратитесь к справочной информации устанавливаемой портативной ОС.
2. Безопасно извлеките устройство из компьютера.
3. Снова включите устройство и войдите в него с помощью пароля администратора/пользователя.
4. На экране выбора выберите **Режим загрузки**.

5. Подключите кабель устройства к USB-порту и включите компьютер. Вам будет нужно выбрать Sentry K300 как загрузочный диск, что может потребовать изменение настроек BIOS.

Примечание: Рекомендуется выполнить действия для предотвращения отключения Sentry K300 от системы хост-компьютера. Если компьютер переходит в спящий режим, устройство может быть заблокировано, что приведет к потере доступа к операционной системе на носителе. По умолчанию, в среде Windows To Go и Windows 10 состояния простоя отключены.

Саморазрушение

Функция саморазрушения включена на устройстве по умолчанию и не может быть отключена. После 20 неудачных попыток ввода пароля, устройство сотрет все хранящиеся на нем данные и выполнит сброс настроек. Сообщение "Неверный пароль", а также счетчик попыток ввода пароля будет отображаться на экране при каждой неудачной попытке ввода пароля. Нажмите кнопку **Ввод**, чтобы отобразить информацию об устройстве или любую другую кнопку для возврата к экрану ввода пароля.

После каждых 5 неудачных попыток ввода пароля подряд устройство будет отключаться. Нажатие кнопки **Питание** даст возможность пользователю продолжить ввод пароля.

После 17-й и 18-й последовательной неудачной попытки ввода пароля сообщение "Обнаружена атака грубой силой! Все данные будут удалены." будет отображаться на экране. После 19-й неудачной попытки появится сообщение "После следующего неудачного входа запустится механизм саморазрушения".

После выполнения 20-й неудачной попытки ввода пароля на дисплее появится сообщение "Обнаружен взлом. Все данные были удалены." Устройство будет отключено при нажатии любой кнопки.

Примечание: После 20-й неудачной попытки ввода пароля все данные хранящиеся на носителе будут стерты, а устройство вернется в режим заводских настроек. Для дальнейшего использования его нужно будет повторно инициализировать.

Обнуление

Обнуление устройства удалит все его содержимое и выполнит откат к заводским настройкам.

Чтобы обнулить Sentry K300:

1. Включите устройство нажав кнопку **Питание**.
2. Введите пароль администратора.

Примечание: Только администраторы могут запустить функцию обнуления. Пользователям данное действие недоступно.
3. Перейдите к экрану **Меню** нажимая кнопки **Вверх** или **Вниз**. Нажмите **Ввод** чтобы выбрать.
4. Нажимайте кнопки **Вверх** или **Вниз**, чтобы найти опцию **Обнулить**. Нажмите **Ввод** чтобы выбрать.
5. Выберите **Да**, затем нажмите **Ввод** для запуска процесса.
6. Устройство задаст вопрос "Все сохраненные данные будут удалены. Продолжить?" Выберите **Продолжить**, затем нажмите **Ввод**.
7. На экране появится вопрос: "Внимание! Вы уверены?" Выберите **Продолжить**, затем нажмите **Ввод**.
8. На экране появится сообщение "Системные данные были удалены." Нажмите любую кнопку, чтобы продолжить.
9. Устройство выключится автоматически.
10. Чтобы повторно инициализировать устройство, см. раздел ниже [Настройка устройства после обнуления](#).

Настройка устройства после обнуления

Процесс настройки устройства после выполнения команды Обнулить идентичен процессу настройки нового устройства.

1. Включите устройство нажав кнопку **Питание**.
2. На экране появится вопрос: "Инициализировать устройство?" Выберите **Да**, затем нажмите **Ввод**.
3. Появится вопрос: "Все сохраненные данные будут удалены. Продолжить?" Выберите **Да**, затем нажмите **Ввод**.
4. Устройство задаст вопрос: "Внимание! Вы уверены?" Выберите **Да**, затем нажмите **Ввод**.
5. Устройство попросит вас подключить его, отобразив иконку подключенного устройства на дисплее.

Внимание: Не выключайте и не отсоединяйте устройство на этом шаге. Устройство перейдет к следующему шагу автоматически по завершении процесса инициализации.

6. Устройство выведет сообщение "Пароль инициализации - 1234567". Отсоедините устройство или нажмите любую кнопку, чтобы продолжить.
7. Устройство выведет сообщение "Нужно отформатировать устройство". Нажмите любую кнопку для продолжения.
8. Устройство выключится и включится автоматически. Отобразится экран ввода пароля после перезагрузки. Введите пароль по умолчанию 1234567.
9. Отформатируйте устройство в своей системе и оно будет готово к использованию. См. раздел [Форматирование устройства](#) для более подробной информации.

Режим "скринсейвер"

Устройство запрограммировано на выключение экрана после 10 секунд бездействия или ожидания/экран подключения. Это предотвращает выгорание экрана. Нажмите любую кнопку, чтобы включить экран снова. Данная настройка может быть отключена.

Режим бездействия

Устройство запрограммировано на отключение после 60 секунд бездействия. Чтобы включить его снова, нажмите кнопку **Питание**. Данная настройка не может быть отключена.

Примечание: Если устройство подключено к компьютеру, оно не выключается в случае бездействия. Экран может погаснуть через 10 секунд для предотвращения выгорания, однако, его можно активировать нажатием любой кнопки.

Опции меню экрана администратора

- **Изменить пароль:** Изменение пароля администратора.
- **Пароль пользователя:** Создание и выключение пароля пользователя. См. раздел [Установка пароля пользователя](#).
- **Надежный пароль:** Активирует требование к надежности пароля для будущих изменений пароля. Требование распространяется на пароли администратора и пользователя. Опция должна быть включена перед включением пользовательского пароля.

Требования:

- 8 символов
 - **хотя бы 1** буква
 - **последовательные цифры не допускаются**
 - последовательные буквы не допускаются
- **Минимальная длина пароля:** Может быть установлена в диапазоне от 7 до 30 символов для всех новых паролей.
 - **Режим "Только чтение":** Устройство разблокируется в режиме "Только чтение" после разблокировки с новым паролем. Пользователь не имеет возможности записывать данные на носитель без ввода пароля администратора.
 - **Автоблокировка:** Установить временной интервал бездействия (в минутах) для автоблокировки устройства. Максимально допустимое количество минут - 180.
 - **Обнуление:** Стирает все данные на устройстве и сбрасывает его настройки. Нужно повторно инициализировать и отформатировать устройство перед его дальнейшим использованием.

Опции меню экрана пользователя

- **Изменить пароль:** Изменение пароля пользователя.
- **Автоблокировка:** Установить временной интервал бездействия (в минутах) для автоблокировки устройства. Максимально допустимое количество минут - 180.

Форматирование устройства

Выбор правильной файловой системы

Ваше устройство уже отформатировано в файловой системе **NTFS**.

Sentry K300 может быть переформатирован в любую файловую систему по вашему выбору в целях адаптации под операционную систему или устранения ограничений по размеру файлов.

Рекомендованные файловые системы:

- **FAT32**
 - Плюсы: кроссплатформенная совместимость (Windows, macOS и Linux)
 - Минусы: ограничение максимального размера файла - 4Гб
- **NTFS**
 - Плюсы: нет ограничений по размеру файла
 - Минусы: ограниченная совместимость - Windows и macOS (только чтение)
- **exFAT**
 - Плюсы: нет ограничений по размеру
 - Минусы: Microsoft ограничивает использование по условиям лицензии

Примечание: Переформатирование вашего устройства сотрет все файлы, хранящиеся на нем, **но пароли** и настройки сохранятся. Не рекомендуется использовать данный метод для безопасного удаления файлов. Для безопасного удаления файлов выполняйте функцию Обнулить. Для получения более подробной информации см. раздел **Обнуление**.

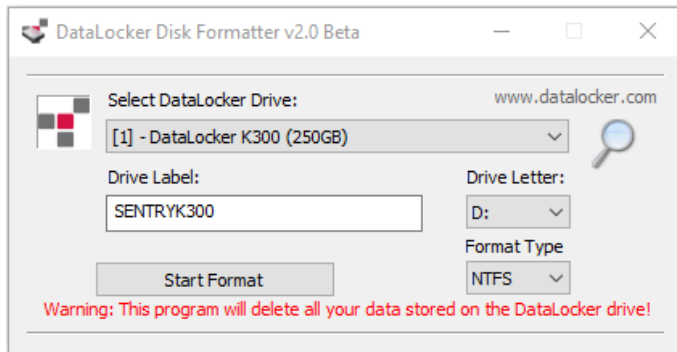
Важно: Перед форматированием устройства, сделайте резервную копию файлов на каком-либо стороннем носителе, например, облачное хранилище или жесткий диск вашего ПК.

Форматирование в среде Windows

1. Разблокируйте устройство с помощью пароля администратора. См. раздел **Разблокировка устройства**.
2. Подключите устройство к компьютеру с ОС Windows.
3. Загрузите инструмент **DataLocker Disk Formatter** по [ссылке](#).
4. Запустите файл **DataLocker_Disk_Formatter.exe**. Инструмент форматирования автоматически обнаружит устройство K300.



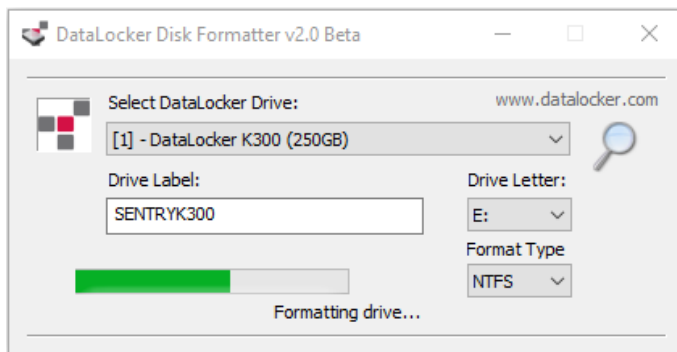
5. Выберите **букву раздела** и **Тип форматирования**, переименуйте **раздел устройства**.



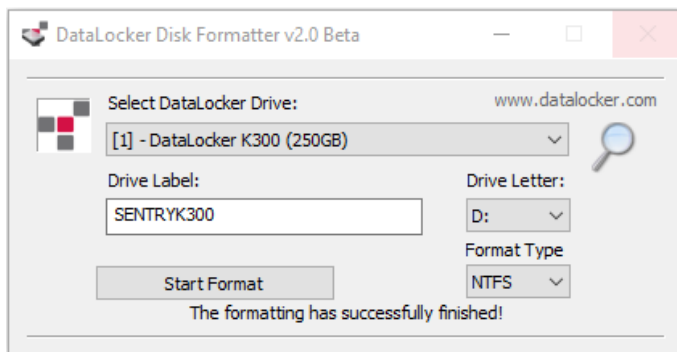
6. Нажмите **Начать форматирование**.

7. Инструмент форматирования выведет сообщение **Форматирую устройство...**

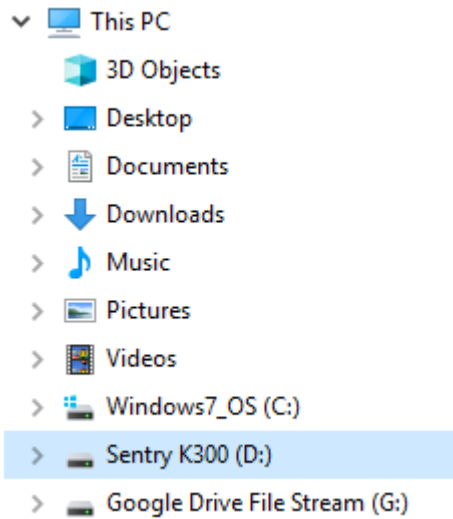
Примечание: Windows может определить, что устройство требует форматирования, уже после того, как вы запустили процесс форматирования. Спокойно закрывайте все всплывающие оповещения Windows о необходимости форматирования.



8. Завершив процесс, инструмент форматирования выведет сообщение **“Форматирование успешно завершено”**

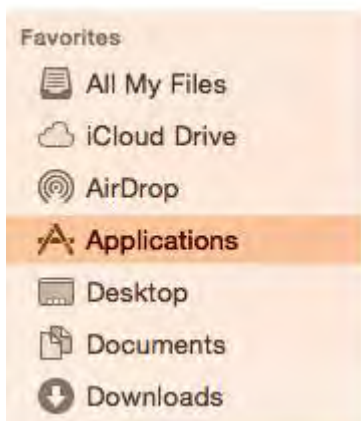


Устройство **K300** отобразится в разделе **Компьютер**.

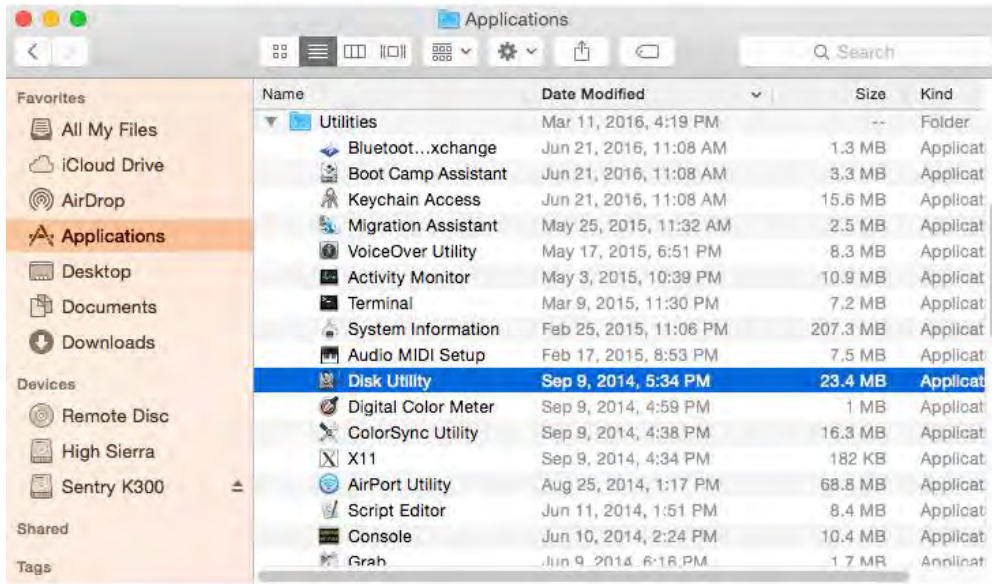


Форматирование в среде macOS

1. Разблокируйте устройство с помощью пароля администратора. См. раздел [Разблокировка устройства](#).
2. Подключите устройство к компьютеру с ОС macOS.
3. Перейдите в раздел **Applications** под Finder.



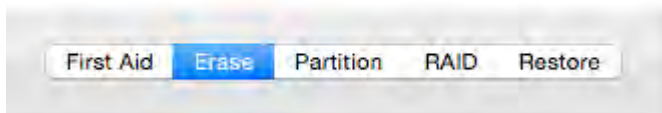
4. Выберите **Utilities**, затем двойной клик на **Disk Utility**.



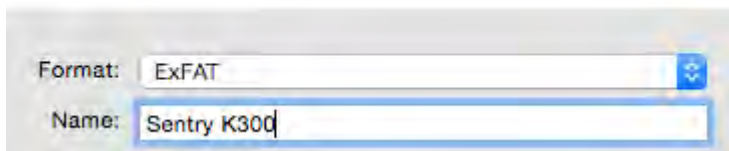
5. Выберите диск Sentry K300.



6. Перейдите на вкладку **Erase**.



7. Выберите файловую систему и переименуйте устройство.



8. Нажмите **Erase**.

Sentry K300 теперь появится в разделе **Devices**.



Форматирование в среде Linux

Устройство **Sentry K300** является кроссплатформенным устройством и может использоваться на большинстве операционных системы со 100% совместимостью. Для оптимальной совместимости с ОС Linux и Unix, рекомендуем установить сборку Linux 2.6.31 Kernel (выпущенную 9 сентября 2009 года) или более позднюю, с применением спецификации xHCI для USB 3.0. Устройство будет работать на более ранних версиях, однако будет использоваться режим USB 2.0, что существенно замедлит процесс передачи данных.

В последних версиях сборки не требуется подключать устройство. Чтобы отформатировать устройство сначала войдите в терминал, затем откройте список устройств при помощи команды:

```
# fdisk -l | grep '^Disk'
```

Ваша конфигурация может отличаться. В данном примере мы допускаем, что путь к устройству таков: /dev/sdb

В таком случае выполните команду:

```
# fdisk /dev/sdb
```

Следуйте инструкциям в `fdisk`, чтобы создать новый раздел. Затем используйте команду `mkfs`, чтобы отформатировать носитель в среде Linux. Теперь можно использовать `ext4`.

```
# mkfs.ext4 /dev/sdb1
```

Если вы хотите переименовать носитель, используйте команду `e2label`

```
# e2label /dev/sdb1 /DataLocker
```

Источники дополнительной информации

Приведенные ниже ресурсы предоставляют более подробную информацию о продукции DataLocker. Если у вас возникли вопросы, свяжитесь с вашей тех. поддержкой или системным администратором.

- support.datalocker.com: Информация, обучающие статьи и видеоматериалы
- support@datalocker.com: Обратная связь и вопросы пользователей
- datalocker.com: Общая информация
- datalocker.com/warranty: Информация о гарантии

Примечание: DataLocker не несет ответственности за технические или редакторские ошибки и / или упущения, содержащиеся в данном документе, а также за случайные или косвенные убытки, возникшие в результате предоставления или использования данного материала. Информация, представленная в настоящем документе, может быть изменена без предварительного уведомления. Информация, содержащаяся в данном документе, отражает текущую точку зрения DataLocker по освещаемому вопросу на дату его публикации. DataLocker не может гарантировать точность любой информации, представленной после даты публикации. Данный документ предназначен исключительно для информационных целей. В этом документе DataLocker не дает никаких явных или подразумеваемых гарантий. DataLocker и DataLockerlogo являются товарными знаками DataLocker Inc. и ее дочерних компаний. Все остальные торговые марки являются собственностью их законных владельцев. **Все права защищены.**

Патент: datalocker.com/patents

Информации по FCC

Данное устройство соответствует части 15 правил FCC. Его работа должна отвечать следующим двум условиям: (1) Это устройство не должно создавать вредных помех, и (2) данное устройство должно принимать любые получаемые помехи, включая помехи, которые могут вызывать сбои в работе. Данное оборудование было проверено и признано соответствующим ограничениям для цифровых устройств класса В в соответствии с разделом 15 правил FCC. Эти ограничения предназначены для обеспечения разумной защиты от вредных помех в жилых помещениях. Это оборудование генерирует, использует и может излучать радиочастотную энергию и, если оно установлено и используется не в соответствии с инструкциями, может создавать вредные помехи для радиосвязи. Тем не менее, не существует никакой гарантии, что такие помехи не возникнут в каждом конкретном случае. Если это оборудование создает вредные помехи для приема радио или телевидения (это можно определить, выключив и включив устройство), пользователю рекомендуется попытаться устранить помехи посредством одной или нескольких приведенных ниже мер:

- Измените ориентацию или местоположение приемной антенны.
- Увеличьте расстояние между устройством и приемником.
- Подключите устройство к розетке в цепи, отличной от той, к которой подключен приемник.
- Обратиться за помощью к дилеру или опытному специалисту по теле- и радиотехнике..

Примечание:Изменения или модификации, не одобренные явно стороной, ответственной за соответствие, могут лишить пользователя права на эксплуатацию оборудования.