

Руководство пользователя DataLocker DL3

версия 3.35

DataLocker Inc.

Август, 2018



DL3/DL3 FE

Содержание

Первое знакомство	3
Введение	3
Про DL3	3
Совместимость с Citrix	4
Начало работы	4
Доступ к меню настроек	4
Пароль администратора	5
Подключение устройства	6
Главный экран	7
Отключение устройства	7
Функции и настройки	9
Элементы управления администратора	9
Меню системы	9
Опции пользователя	10
Пароль пользователя	10
Режим саморазрушения	11
Обнуление	12
RFID аутентификация	12
Режим "Только чтение"	14
Автоблокировка	15
SafeConsole	17
Включение SafeConsole	17
Регистрация устройства в SafeConsole	17
Использование устройства, управляемого SafeConsole	20
Отключение SafeConsole	23
Инициализация и форматирование устройства	24
Как инициализировать привод	24
Выбор правильной файловой системы	24
Форматирование DL3 в среде Windows	24
Форматирование DL3 в среде macOS	26
Совместимость с Linux и конфигурация	28
Часто задаваемые вопросы	29
Контакты службы тех. поддержки	29

Первое знакомство

Введение

Поздравляем с приобретением DataLocker DL3™, жесткого диска с алгоритмом шифрования. Задача данного руководства - помочь вам в настройке устройства. Поскольку DataLocker постоянно обновляется, изображения и текстовые сообщения в данном руководстве могут немного отличаться от того, что вы видите на вашем устройстве. Однако, эти отличия незначительны и не должны существенно повлиять на простоту процесса установки.

Обновленное ПО и документация доступны для бесплатной загрузки на нашем официальном сайте. Посетите страницу [Обновление прошивки устройства](#) чтобы загрузить все доступные обновления.

DataLocker DL3 выделяется среди всех аналогов, поскольку это единственный внешний жесткий диск с запатентованным встроенным LCD-тачскрином. Эта особенность позволяет пользователю выполнять все процессы напрямую через LCD-интерфейс, что делает его на 100% независимым от платформы.

Несмотря на то, что DataLocker DL3 имеет дружелюбный интерфейс, мы рекомендуем вам прочесть данное руководство, чтобы полноценно познакомиться с DataLocker DL3 и всеми его функциями и свойствами.

Про DL3

DataLocker DL3 предъявляет минимальные требования к электропитанию, так как устройство работает при 5-вольтном и 1-амперном токе, который поступает через USB порт. DataLocker DL3 использует 256-битное AES шифрование, работающее в XTS режиме, чтобы обеспечить полное шифрование содержимого носителя.

Устройство DataLocker DL3 FE (FIPS версия) оснащено одобренными FIPS компонентами и двумя независимыми крипто-процессорами. Данные проходят 2 стадии 256-битного AES шифрования (первая в XTS-режиме, вторая - в одобренном FIPS 140-2 CBC режиме) перед их записью на носитель.



DataLocker DL3 поставляется предварительно отформатированным с файловой системой Windows NTFS. Поддерживаются все главные файловые системы (HFS, NTFS, EXT, FAT).

Если вам требуется другая файловая система обратитесь к разработчику вашей операционной системы за инструкциями по инициализации и форматированию.

Для получения более подробной информации по инициализации и форматированию DL3, смотрите раздел [Инициализация и форматирование устройства](#).

DataLocker DL3 - это полностью кроссплатформенное и независимое от ОС устройство. Для его работы не требуется ни специального программного обеспечения, ни драйверов.

DL3 совместим с операционными системами Windows, Linux, MacOS, Android смартфонами и планшетами, "хромбуками" и встроенными системами - с любой системой, поддерживающей работу с устройствами хранения данных USB.

Примечание: Управляемый DL3s требует версию Windows 7+.

Совместимость с Citrix

Устройства DataLocker DL3 и DL3 FE совместимы с:

- XenApp 7.14
- XenApp 7.15 LTSR
- XenApp 7.16
- XenApp 7.17
- XenDesktop 7.14
- XenDesktop 7.15 LTSR
- XenDesktop 7.16
- XenDesktop 7.17

Дополнительно, DL3 совместим с:

- Виртуальными приложениями Citrix и службами рабочего стола на Azure

Начало работы

Доступ к меню настроек

В меню настроек отображаются все опции и элементы управления, включая изменение пароля.

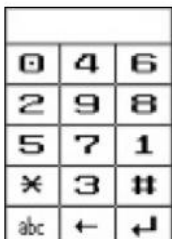
Чтобы войти в меню настроек:

1. Подключите DL3 к вашему компьютеру с помощью USB-кабеля в комплекте.
2. На приветственном экране нажмите **Старт**.

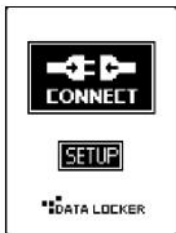


3. Введите пароль администратора. Если это ваш первый вход, пароль по умолчанию - 0000000.

Затем нажмите символ **Ввода**.



4. Нажмите кнопку **Настроить** на тачскрине. Если выбор не осуществлен в течение 3-х секунд, DataLocker DL3 подключится к компьютеру автоматически.



5. Вы можете перемещаться по меню настроек, используя функциональные кнопки, описанные ниже либо вернуться в меню подключения нажав кнопку **Возврат** в верхнем левом углу меню настроек.

В меню настроек вы можете:

- Изменить свой пароль
- Включить/выключить пароль пользователя
- Войти в системное меню
- Получить доступ к настройкам SafeConsole

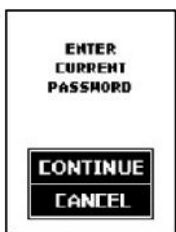
Пароль администратора

Настоятельно рекомендуется задать новый пароль администратора используя алфавитно-цифровую клавиатуру при первом использовании.

1. В меню настроек нажмите кнопку **Изменить пароль**.



2. Нажмите кнопку **Продолжить** и введите текущий пароль. Следуйте инструкциям на экране, чтобы установить новый пароль. Рекомендуется использовать сочетание букв и цифр в вашем пароле.



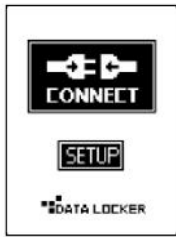
3. После того, как новый пароль был задан, вы можете настроить другие опции, либо сохранить его и вернуться к меню подключения нажав кнопку **Возврат**, расположенную слева сверху рядом с кнопкой "Установить".

Предупреждение: Забытый или утерянный пароль не может быть сброшен или восстановлен. Без него вы потеряете доступ ко всем данным. При попытке сбросить настройки устройства без пароля, вы будете вводить неверный пароль до тех пор, пока устройство не запустит механизм саморазрушения, который удалит все данные на носителе. Устройство должно быть инициализировано перед дальнейшим использованием.

Для получения более подробной информации по инициализации устройства, см. [Инициализация и форматирование устройства](#).

Подключение устройства

После ввода пароля нажмите кнопку **Подключить**, чтобы начать использовать устройство.

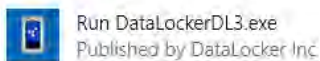


Привод начнет подключение к компьютеру. По умолчанию, Windows выведет на экран диалоговое окно Автозапуск, сразу же после того, как устройство будет подключено.

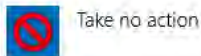
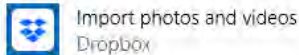
CD Drive (D:) Login DataLo...

Choose what to do with this disc.

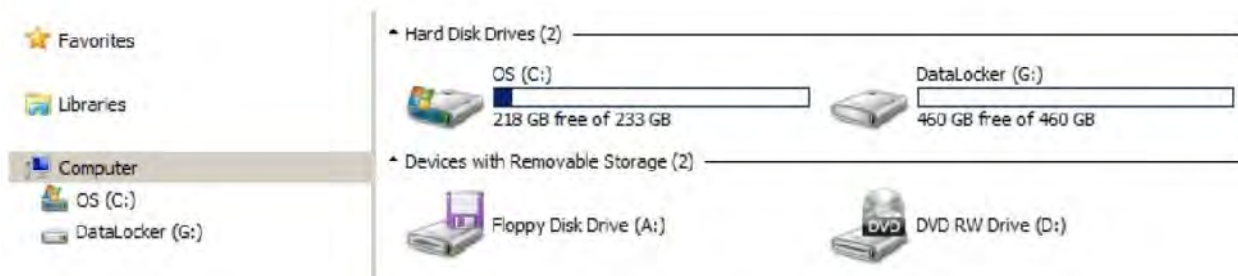
Install or run program from your media



Other choices



В проводнике Windows вы увидите привод "DataLocker" в списке жестких дисков. Новая буква будет автоматически присвоена устройству. Теперь вы можете им пользоваться!



Главный экран

В подключенном состоянии экран вашего устройства отображает полезную информацию.



Показывает, что в устройстве включен **пароль пользователя**.



Показывает что **пароль пользователя** отключен.



Показывает актуальный номер номер прошивки устройства.



Данная кнопка отключает носитель от компьютера. **Примечание:** Чтобы предотвратить потерю данных и повреждение устройства, убедитесь, что устройство правильным образом изъято из системы перед нажатием данной кнопки.

Отключение устройства

Чтобы предотвратить потерю или повреждение данных, правильным образом изымайте носитель по окончании его использования. Рекомендуется использовать функцию вашей системы **Безопасно изъять аппаратное средство** или **Изъять** перед выключением устройства или его отключением от хост-компьютера.

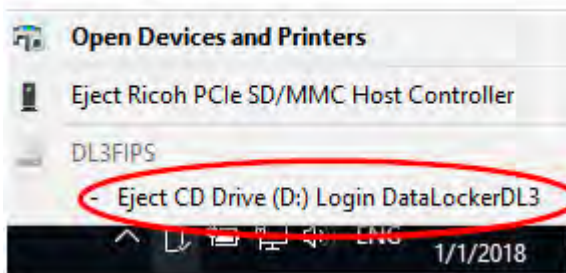
Это также предотвратит повреждение самого устройства.

Пользователи Windows

1. Кликните правой кнопкой мыши на иконке **Безопасно изъять аппаратное средство**, расположенной в правом нижнем углу панели задач Windows.



2. При появлении всплывающего меню, выберите название устройства для его безопасного изъятия.



Пользователи macOS

1. Нажмите кнопку **Изъять** напротив названия устройства в среде macOS.



2. После того, как устройство было изъято из системы macOS, нажмите кнопку **Отключить** на устройстве.

Функции и настройки

Элементы управления администратора

Опция меню	Описание
Предыдущее меню/ Кнопка "Сохранить настройки"	Используется для возврата к предыдущему меню и сохранения текущих настроек.
Изменить пароль	Используется для задания пароля администратора.
Пароль пользователя	Используется для создания пароля пользователя.
Система	Вход в системное меню. Для получения более подробной информации см. раздел Системное меню .
SafeConsole	Если опция включена, разрешается управление устройством с помощью централизованной системы управления компании SafeConsole. Для получения более подробной информации см. раздел SafeConsole .

Системное меню

Опция меню	Описание
Предыдущее меню/ Кнопка "Сохранить настройки"	Используется для возврата к предыдущему меню и сохранения текущих настроек.
Кнопка "Следующее меню"	Используется для перехода к следующему экрану.
Язык	Выбор языка меню. Доступны следующие языки: <ul style="list-style-type: none"> - Английский - Французский - Немецкий - Испанский - Японский - Корейский
Надежный пароль	Устройство DL3 позволяет администратору устанавливать правило надежного пароля для аутентификации. Если функция "Надежный пароль" включена, все пароли должны соответствовать следующим требованиям: <ul style="list-style-type: none"> - Пароль должен состоять как минимум из 8 символов. Минимальная длина пароля может задаваться в диапазоне от 8 до 32 символов. - Последовательные конструкции паролей, такие как: "12345678", "98765432", "ABCDEFGH" запрещены. - Пароли из повторяющихся символов, такие как: "11111111", "AAAAAAAA" также запрещены. - Пароль должен содержать как буквы, так и цифры.

Опция меню	Описание
Контрастность LCD-дисплея	Регулирует уровень контрастности LCD-экрана.
Кнопка "Предыдущее меню"	Используется для возврата к предыдущему меню и сохранения текущих настроек.
Подзвучка клавиатуры	Включает и выключает подзвучку клавиатуры. Примечание: Данная опция не отключает звуковые сигналы устройства.
Обнулить устройство	Запускает разрушение всех ключей шифрования и паролей пользователя, делая все данные на устройстве недоступными для восстановления. Будет осуществлен сброс настроек устройства до заводского состояния. Потребуется выполнить повторную инициализацию и форматирование устройства для его дальнейшего использования.
RFID	Вводит опциональный модуль RFID аутентификации в меню настроек.

Опции пользователя

Меню опций пользователя выводится на экран после ввода пароля пользователя и входа в меню настроек. Для получения более подробной информации см. раздел [Пароль пользователя](#).

Опция меню	Описание
Предыдущее меню/ Кнопка "Сохранить настройки"	Используется для возврата к предыдущему меню и сохранения текущих настроек.
Изменить пароль	Используется для изменения пароля пользователя. Для получения более подробной информации см. раздел Пароль пользователя .
Язык	Выбор языка меню. Доступны следующие языки: - Английский - Французский - Немецкий - Испанский - Японский - Корейский
Контрастность LCD-дисплея	Регулирует уровень контрастности LCD-экрана.
Подзвучка клавиатуры	Включает и выключает подзвучку клавиатуры.

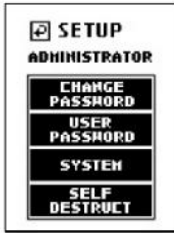
Пароль пользователя

DL3 поддерживает создание пользовательского пароля. Пользователь может получить доступ ко всем данным, хранящимся на устройстве, но он не имеет доступа к администраторским настройкам и функциям.

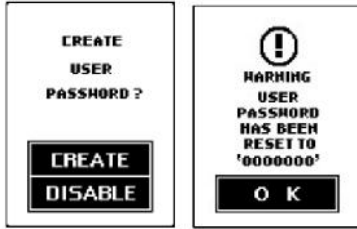
Примечание: Перед созданием пароля пользователя требуется изменить пароль, заданный по умолчанию.

1. Перейдите в меню настроек. Для получения более подробной информации см. раздел [Доступ к меню настроек](#).

2. В меню настроек нажмите кнопку **Пароль пользователя**.



3. Нажмите кнопку **Создать**. Создан пользователь с паролем по умолчанию: *0000000*.



4. Пользователь должен осуществить вход с паролем по умолчанию *0000000*, а затем изменить этот пароль на персональный. Процесс изменения пароля пользователя идентичен процессу изменения пароля администратора. Меню настроек пользователя содержит опции Изменить пароль, Язык, Подзвучка клавиатуры и Контрастность LCD-дисплея. Для получения более подробной информации см. раздел **Опции пользователя**.



Режим саморазрушения

Функция саморазрушения разработана для обеспечения защиты от атак грубой силы. Устройство выполняет обнуление всех ключей шифрования после заданного количества неудачных попыток ввода пароля.

Если ключ шифрования удален, ваши данные больше не доступны. Выключение устройства НЕ сбрасывает счетчик неудачных попыток ввода пароля. Этот счетчик обнуляется только после ввода правильного пароля. Используйте эту функцию **предусмотрительно**.

1. Функция саморазрушения противостоит атакам грубой силы. Количество допустимых неудачных попыток ввода пароля - 10.
После 10 неудачных попыток ввода пароля все данные на носителе удаляются без возможности восстановления.
2. Привод DL3 автоматически выключается после 5 неудачных попыток ввода пароля. Требуется отсоединить и переподключить устройство, чтобы возобновить попытки ввода пароля.

3. При 3-х последних попытках ввода пароля будет выведено предупреждение "Обнаружена попытка взлома".



4. После 9 неудачных попыток ввода пароля вы увидите предупреждение "Начнется саморазрушение". Если следующая попытка ввода пароля также будет неудачной, функция саморазрушения уничтожит все ключи шифрования на носителе. Это произойдет незамедлительно и все данные, хранящиеся на устройстве будут утеряны.



5. Устройство будет издавать постоянный звуковой сигнал пока вы не отсоедините USB-кабель от компьютера. Потребуется выполнить повторную инициализацию и форматирование устройства перед его дальнейшим использованием.

Обнуление

Процесс обнуления сотрет все данные на устройстве и осуществит откат к заводским настройкам.

Примечание: Функция SafeConsole должна быть отключена при выполнении обнуления.

Чтобы обнулить DL3:

1. Перейдите в меню настроек. См. раздел [Доступ к меню настроек](#).
2. Найдите и нажмите кнопку **Система**, чтобы войти в меню системы.
3. Нажмите кнопку **Обнулить**.

Примечание: Данная опция находится на второй странице системного меню.

4. Следуйте инструкциям на экране, чтобы завершить процесс.
5. Устройство выключится и включится автоматически по завершении процесса обнуления.

Для дальнейшего использования потребуется повторно инициализировать устройство. Для получения более подробной информации см. раздел [Как инициализировать устройство](#).

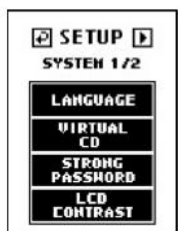
RFID Аутентификация

Устройство DL3 FE оснащено дополнительным RFID модулем для второго уровня аутентификации. Максимум 5 RFID-меток может быть зарегистрировано на каждом устройстве. RFID модели устройства поставляются с двумя RFID-метками. Если вы желаете подобрать пару для своей метки, учитывайте, что RFID модуль DL3 поддерживает стандарты ISO 14443A и ISO 15693 с частотой 13.56 МГц.

1. Перейдите в меню настроек. См. раздел [Доступ к меню настроек](#).
2. В меню настроек нажмите кнопку **Система**.



3. Нажмите кнопку, чтобы перейти ко второму (2/2) экрану меню **Система**.



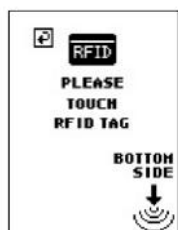
4. На следующем экране меню нажмите кнопку **RFID**.



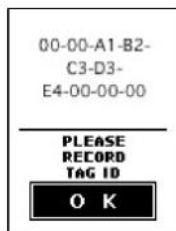
5. На экране "Настройки RFID" нажмите кнопку **Добавить RFID-метку**.



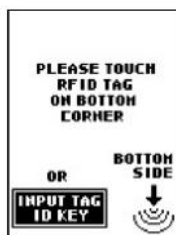
6. Поместите RFID-метку (в комплекте) рядом с правым нижним углом устройства. Должен прозвучать звуковой сигнал.



- После регистрации RFID-метка отобразится на экране. Запомните или запишите ID RFID-метки, на случай, если она будет повреждена или утеряна.



Вы успешно зарегистрировали RFID-метку и функция RFID теперь активна.



При следующем подключении устройства вам потребуется использовать RFID метку для аутентификации перед вводом пароля.



Режим "Только чтение"

DL3 предлагает два варианта режима "Только чтение". Администратор может включить "Только чтение" как для всех пользователей сразу, так и для каждого индивидуально. По умолчанию оба вариант отображены на экране.

Принудительный режим "Только чтение"

Администратор может установить принудительный режим "Только чтение" для пользователей. Если данная функция включена, выключить ее может только сам администратор. Пользователи DL3 с включенным режимом "Только чтение" могут просматривать и копировать файлы, однако у них нет возможности сохранять изменения в файлах или удалять их.

Примечание: Включенный режим "Только чтение" не распространяется на администраторов.

Чтобы включить режим "Только чтение" выполните 3 действия:

1. Перейдите в меню **настроек**. См. раздел [Доступ к меню настроек](#).
2. В меню настроек нажмите кнопку **Система**.
3. Выберите **Режим "Только чтение"**.

Примечание: Данная опция находится на второй странице системного меню.

4. Выберите **Включить**.



Индивидуальный режим "Только чтение"

Администратор может включить режим "Только чтение" индивидуально для каждого пользователя, установив флажок на экране Соединение после ввода пароля. Установленный флажок включает режим "Только чтение" для одного логина. После отключения и повторного входа данная настройка может быть изменена.

Примечание: После установления флажка "Только чтение" и отключения устройства данная опция останется включенной пока пользователь не снимет флажок.

Автоблокировка

Автоблокировка - это функция безопасности, доступная на устройстве DL3. По умолчанию она отключена и может быть активирована администратором или пользователем. Временной отрезок автоблокировки может быть установлен в диапазоне от 10 до 180 минут с шагом в 10 минут.

Автоблокировка отключит устройство в случае простоя (т.е. нулевой активности) через заданный период времени. Устройство издаст звуковой сигнал и запустит 30-секундный обратный отсчет до момента автоблокировки. Модификация содержимого на носителе или даже просмотр файлов сбросит таймер автоблокировки.

Чтобы включить автоблокировку выполните следующие действия:

1. Перейдите в меню настроек. См. раздел [Доступ к меню настроек](#).
2. В меню настроек нажмите кнопку **Система**.
3. Нажмите кнопку **Следующая страница** два раза, чтобы перейти к третьему (3/3) экрану меню **системы**.
4. Выберите **Автоблокировка**.
5. Установите нужное количество минут простоя.

6. Нажмите **Включить**.



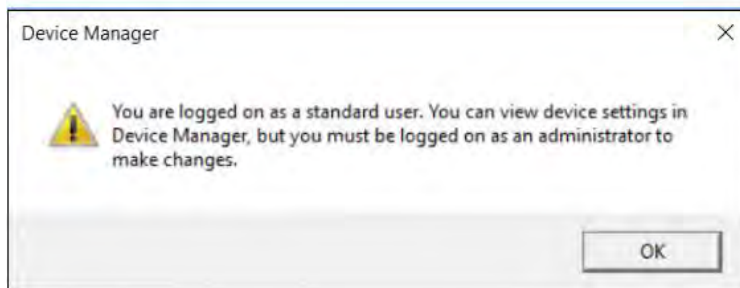
Отключение экономии энергии в среде Windows 10

По умолчанию Windows 10 отключает все USB устройства через установленное время бездействия. Если привести DL3 в такое состояние низкого энергопотребления, устройство автоматически заблокируется и потребует повторную аутентификацию. Чтобы отключить данную функцию в Windows, выполните следующие действия:

Примечание: Выполните данные действия по одному разу для каждого устройства, подключенного к компьютеру.

1. Войдите в систему как администратор.

Примечание: Если вы зайдете не как администратор, вы увидите предупреждение, указывающее на то, что у вас нет прав вносить изменения в Менеджер устройств. В этом случае свяжитесь с администратором компьютера.



2. Разблокируйте устройство. Если ваше устройство управляется через SafeConsole, запустите приложение-клиент на вашем компьютере.
3. Откройте **Менеджер устройств** (Нажмите кнопку windows и введите команду "device manager").
4. Кликните на стрелке рядом с "Контроллеры универсальной последовательной шины".
5. Кликните правой кнопкой мыши на **USB Устройства хранения данных**.
6. Выберите **Свойства**.
7. Перейдите на вкладку **Управление электропитанием**.
8. Снимите флажок "Разрешить компьютеру выключать устройства для экономии энергии".
9. Нажмите **ОК**.

SafeConsole

SafeConsole™ - это централизованная консоль управления, используемая для опционального управления устройствами DL3. Управляемое устройство требует токен соединения при инициализации. Токен соединения SafeConsole получает системный администратор через "Путеводитель быстрого соединения", расположенный в пользовательском интерфейсе SafeConsole. SafeConsole требует лицензию устройства для активации. Лицензия приобретается отдельно.

Пользователям, не имеющим доступ к Серверу Управления следует связаться с нашим отделом продаж по эл. почте или по телефону: sales@datalocker.com / (913)310-9088

SafeConsole предлагает некоторые важные функции, такие как ведение журнала аудита, антивирусное ПО (лицензия продается отдельно), удаленный сброс пароля и многое другое!

Включение SafeConsole

Включение SafeConsole разрешает административный доступ к вашему устройству. Если выявляетесь пользователем, свяжитесь с администратором для консультации. Включение SafeConsole ограничит использование устройства на компьютерах с ОС Windows с активным подключением к серверу SafeConsole.

Чтобы включить SafeConsole:

1. Перейдите в меню настроек. См. раздел [Доступ к меню настроек](#).
2. Выберите опцию **SafeConsole**.
3. Нажмите **Включить**.
4. Вернитесь в меню соединения и нажмите **Подключить**.
5. При запуске клиента на вашем компьютере вам потребуется ввести токен соединения, получаемый в "Путеводителе быстрого соединения", расположенном в пользовательском интерфейсе SafeConsole.

Примечание: Если SafeConsole не отображается, возможно вам требуется установить на ваше устройство последнюю версию прошивки. Подробная информация об обновлении прошивки [здесь](#).

Регистрация DL3 в SafeConsole

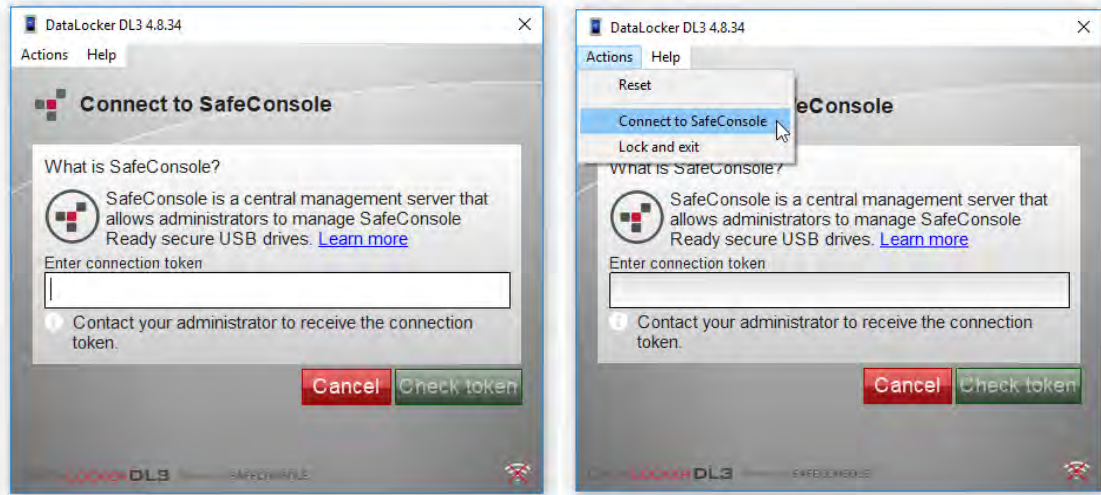
Перед регистрацией устройства в SafeConsole, убедитесь, что SafeConsole включена на вашем устройстве. Для получения более подробной информации см. раздел [Включение и выключение SafeConsole](#).

Для завершения регистрации вам потребуется токен соединения, который может предоставить вам системный администратор.

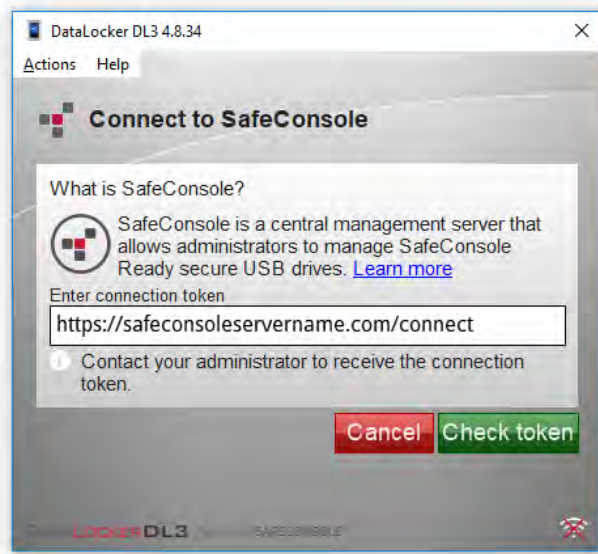
1. Войдите в DL3 и нажмите кнопку **Подключить**.
2. На своем компьютере дважды кликните на **DataLocker DL3** в разделе "Устройства и носители" чтобы запустить приложение-клиент.



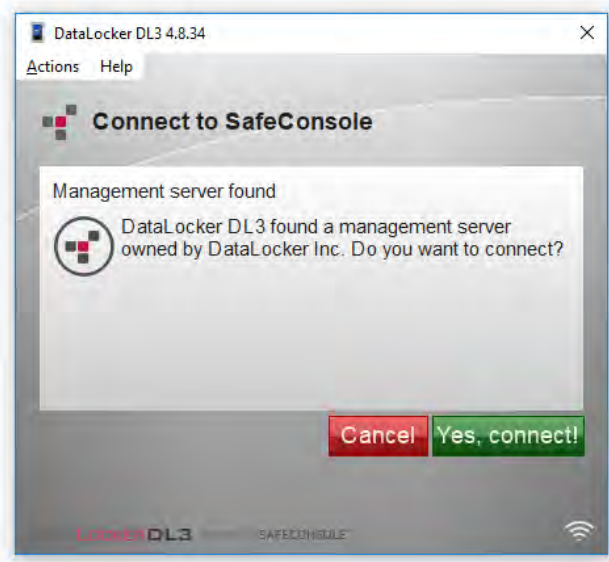
3. После запуска должна открыться страница Соединение с SafeConsole. Если этого не произошло нажмите **Действия**, затем **Подключиться к SafeConsole**.



4. Введите **Токен соединения SafeConsole**, предоставленный администратором SafeConsole и нажмите **Проверить токен**.



5. Клиент выполнит поиск требуемого сервера SafeConsole и попросит вас подтвердить подключение, когда такой сервер будет найден. Нажмите **Да, Подключить**.



6. Ваше устройство будет подключено к серверу. Вы можете увидеть уровень сигнала от сервера наблюдая за индикатором (иконка "связи") в правом нижнем углу.



Опционально применяемые политики. Данные политики могут быть включены/выключены вашим системным администратором.

- Подтвердить право собственности на устройство. Введите логин и пароль от системы Windows, установленной на компьютере, к которому подключено устройство хранения данных.
- Дополнительная информация об устройстве. Обязательная информация о вас и вашем устройстве. Набор обязательных полей может отличаться.
- Уникальный токен пользователя: Этот токен напрямую ассоциирован с аккаунтом конечного пользователя и предоставляется системным администратором.
- Подтверждение регистрации администратором. Системный администратор может установить необходимость подтверждения регистрации устройства с его стороны.

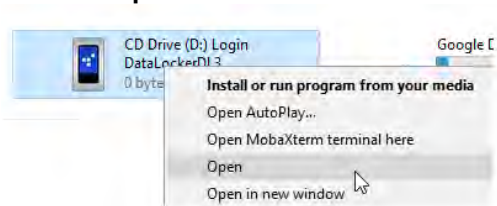
7. При втором входе в устройство после регистрации в SafeConsole, клиент сохранит пароль восстановления. Вы будете оповещены об этом с помощью всплывающего окна.



Устранение проблем при регистрации

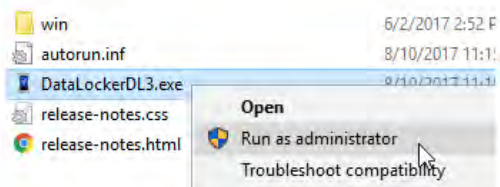
Если вы испытываете трудности при регистрации вашего устройства или постоянно прерывается соединение между клиентом и сервером SafeConsole, выполните следующие действия.

1. Войдите в устройство и нажмите **Подключить**.
2. На вашем компьютере кликните правой кнопкой мыши на иконку **DataLocker DL3** и нажмите **Открыть**.



3. Кликните правой кнопкой мыши на **DataLockerDL3.exe** и выберите **Запуск от имени администратора**.

Это одноразовое действия, которое поможет вам устранить проблему. При следующем подключении вы можете использовать клиент DL3 в обычном режиме.



Использование устройства, управляемого SafeConsole

Вход и доступ к файлам

Чтобы войти в устройство, зарегистрированное в SafeConsole:

1. Введите верный пароль на экране DL3.
2. Нажмите **Подключить**.

3. На своем компьютере найдите иконку **DataLocker DL3** под "Компьютер" и кликните на ней дважды.
4. Запустится приложение-клиент устройства и вы сможете получить доступ к файлам нажав **Файлы**.

Блокировка устройства

Чтобы заблокировать устройство, зарегистрированное в SafeConsole:

1. В открытом окне клиента нажмите кнопку **Действия** в левом верхнем углу.
2. Нажмите **Заблокировать и выйти**.

Теперь ваши файлы в безопасности, а устройство изъято из компьютера. На дисплее устройства отображена либо кнопка **Подключить** для повторного подключения либо сообщение о том, что следует отключать устройство от компьютера в целях безопасности.

Сброс пароля

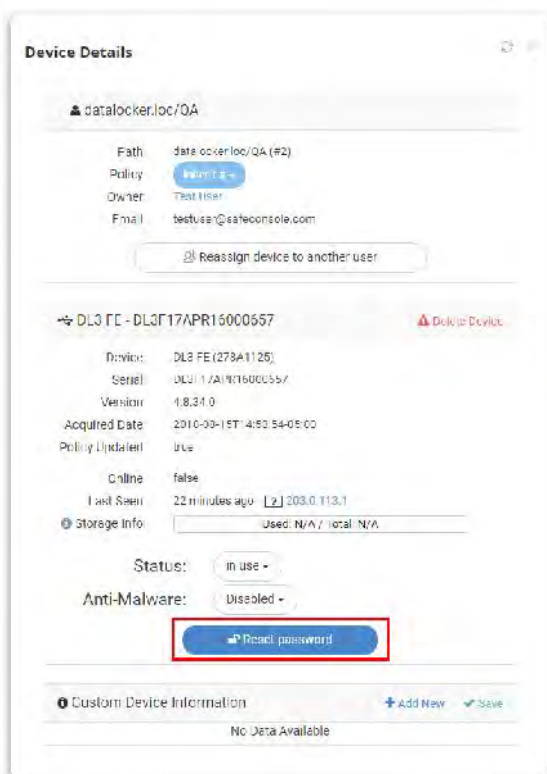
Функция сброса пароля в SafeConsole - это полезный инструмент, дающий возможность пользователям, забывшим свой пароль изменить его без потери данных на носителе.

Примечание: Функция удаленного восстановления пароля должна быть включена в SafeConsole, чтобы ее можно было использовать для DL3.

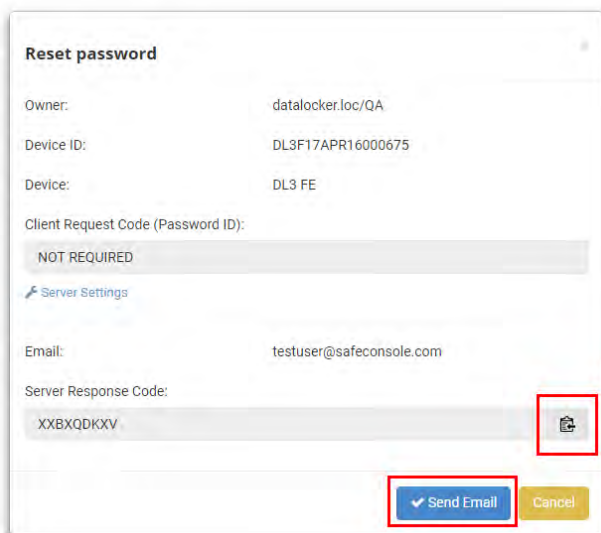
1. Войдите в пользовательский интерфейс SafeConsole и выберите нужное устройство на странице "Устройства". Вам может потребоваться запросить у пользователя серийный номер устройства, чтобы убедиться, что вы выбрали нужное устройство в SafeConsole.
 - Чтобы узнать серийный номер пользователь должен открыть раздел **Помощь** в верхнем левом углу и выбрать пункт **Об устройстве**.
2. Кликните на серийном номере нужного устройства.

Owner	Device	Serial	Version	Status	Anti-Malware	Last Seen	Action
Toni User	DL3FF	DL5F174PR-6C00657	4.8.34.0	unused	Disabled	9 minutes ago [21:03:0.113]	Actions

3. В окне Информация об устройстве, нажмите голубую кнопку **Сбросить пароль**.



4. Вам будет предоставлен код ответа сервера для передачи его пользователю. Вы можете либо скопировать код, чтобы отправить его пользователю, либо выбрать **Отправить Email**, чтобы отправить пользователю электронное сообщение с кодом от имени SafeConsole.



5. Пользователь должен ввести код ответа сервера в экране пароля DL3.

6. Пароль устройства будет изменен на **0000000**. Пользователь будет оповещен о необходимости установить новый пароль при следующем входе.

Отключение SafeConsole

Как отключить SafeConsole перед регистрацией устройства

Выполняйте следующие действия, чтобы отключить SafeConsole только если вы еще не регистрировали ваше устройство в SafeConsole.

1. Перейдите в меню настроек в режиме администратора. См. раздел [Доступ к меню настроек](#).
2. Выберите опцию **SafeConsole**.
3. Нажмите **Отключить**.
4. Вернитесь в меню соединения и нажмите **Подключить**.
5. Ваше устройство появится в разделе "Жесткие диски и устройства" данного компьютера под названием **DataLocker**.

Отключить SafeConsole после регистрации устройства

Выполните следующие действия, чтобы отключить SafeConsole, если вы уже были зарегистрированы на сервере SafeConsole. Отключение SafeConsole на устройстве, которое уже было зарегистрировано в SafeConsole потребует связи со службой тех. поддержки DataLocker, так как устройство имеет связь с сервером SafeConsole.

Примечание: Служба тех. поддержки оказывает помощь только администраторам устройств. Если вы не являетесь администратором, свяжитесь с ним.

Связаться с нашей службой тех. поддержки можно по телефону (913) 310-9088 либо по эл. почте: support@datalocker.com. От вас потребуется указать название компании, которое можно узнать следующим образом:

1. Войдите и запустите приложение-клиент.
2. Нажмите **Помощь** в верхнем левом углу, затем выберите **Об устройстве**.
3. Название компании отображается в разделе **Управляется:**



Инициализация и форматирование устройства

В некоторых случаях, например, после саморазрушения устройства, вам может потребоваться инициализировать и переформатировать ваше устройство для дальнейшего использования.

Как инициализировать устройство

1. Коснитесь стартового экрана.
2. Следуйте инструкциям на экране, нажимая **Да** и **Продолжить**.
3. Коснитесь экрана 16 раз, чтобы сгенерировать новый AES ключ.

Пароль по умолчанию - 000000.

Теперь вам нужно отформатировать носитель. Инструкции по форматированию зависят от установленной на вашем компьютере операционной системы.

Выбираем правильную файловую систему

Ваше устройство уже отформатировано в файловой системе **NTFS**.

DL3 может быть переформатирован в любую файловую систему по вашему выбору в целях адаптации под операционную систему или устранения ограничений по размеру файлов.

Рекомендованные файловые системы:

- **FAT32**
 - Плюсы: кроссплатформенная совместимость (Windows, macOS и Linux)
 - Минусы: ограничение максимального размера файла - 4Гб
- **NTFS**
 - Плюсы: нет ограничений по размеру файла
 - Минусы: ограниченная совместимость - Windows и macOS (только чтение)
- **exFAT**
 - Плюсы: нет ограничений по размеру
 - Минусы: Microsoft ограничивает использование по условиям лицензии

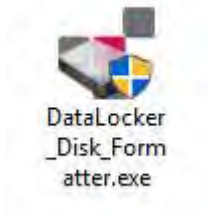
Note: Переформатирование вашего устройства сотрет все файлы, хранящиеся на нем, но пароли и настройки сохранятся. Не рекомендуется использовать данный метод для безопасного удаления файлов. Для безопасного удаления файлов выполняйте функцию **Обнулить**. Для получения более подробной информации см. раздел **Обнуление**.

Важно: Перед форматированием устройства, сделайте резервную копию файлов на каком-либо стороннем носителе, например, облачное хранилище или жесткий диск вашего ПК.

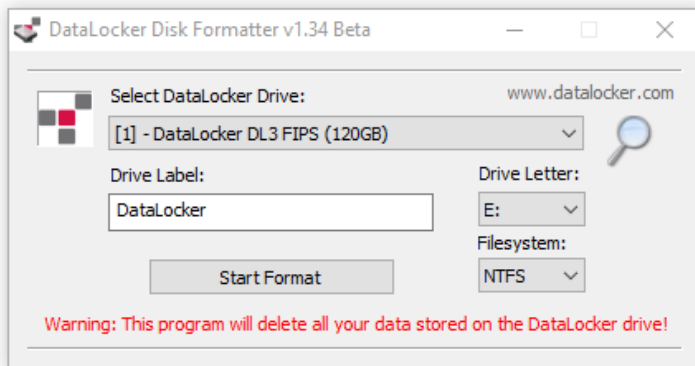
Форматирование устройства в среде Windows

1. Подключите DL3 к компьютеру и осуществите вход.
2. Загрузите инструмент **DataLocker Disk Formatter** по [ссылке](#).

3. Запустите **DataLocker_Disk_Formatter.exe**. Инструмент форматирования автоматически обнаружит устройство.

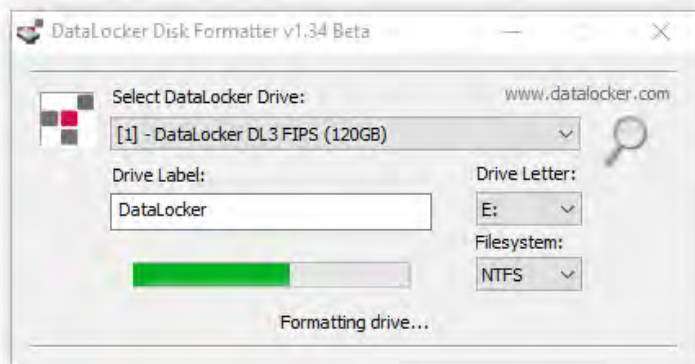


4. Выберите **букву раздела** и **Тип форматирования**, переименуйте **раздел устройства**.

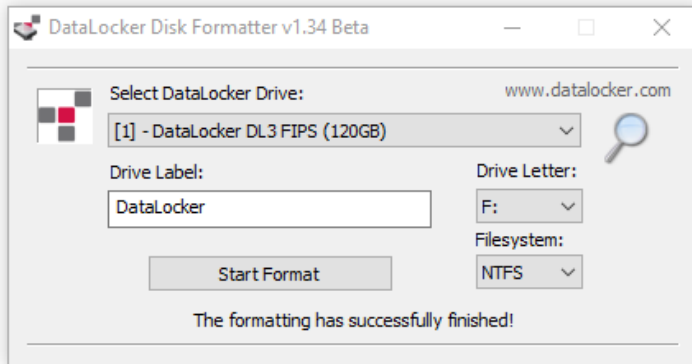


5. Нажмите **Начать форматирование**.
6. Инструмент форматирования выведет сообщение **Форматирую устройство...**

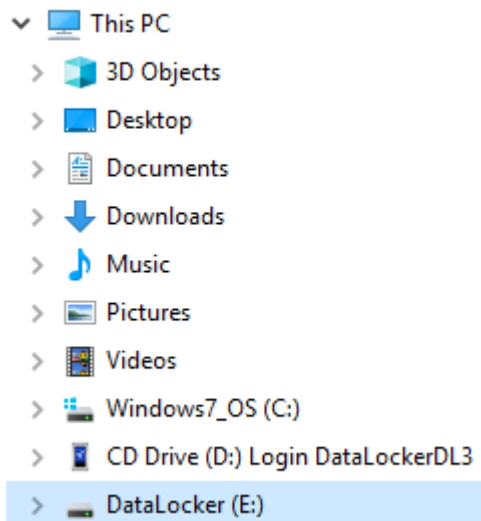
Примечание: Windows может определить, что устройство требует форматирования, уже после того, как вы запустили процесс форматирования. Спокойно закрывайте все всплывающие оповещения Windows о необходимости форматирования.



7. Завершив процесс, инструмент форматирования выведет сообщение **“Форматирование успешно завершено”**

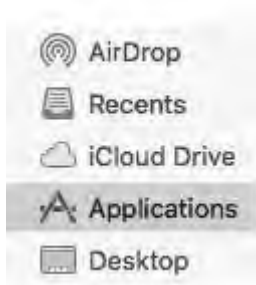


Устройство DL3 отобразится в разделе **Компьютер**.

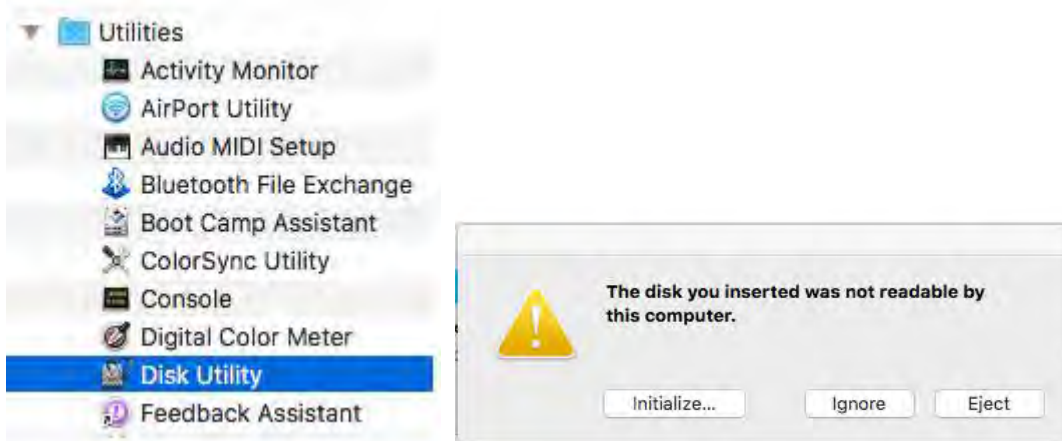


Форматирование устройства в среде macOS

1. Перейдите в **Applications** под **Finder**.



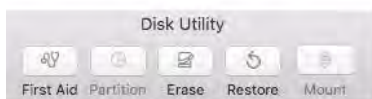
2. Нажмите **Utilities** и выберите **Disk Utility**. Вы увидите предупреждение о том, что невозможно выполнить чтение устройства. Нажмите **Ignore**.



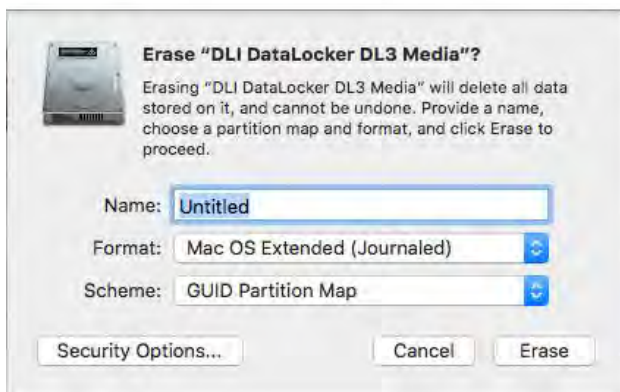
3. Выберите неотформатированный диск DL3.



4. Кликните на вкладке **Erase** вверху экрана.



5. Задайте метку раздела и выберите файловую систему.



6. Чтобы запустить процесс форматирования, нажмите **Erase**



7. По окончании процесса форматирования вы увидите всплывающее окно с вопросом: желаете ли вы сделать резервную копию данных носителя с помощью Time Machine. Выберите нужный вам вариант.



8. Нажмите **Done**.

9. Отформатированный носитель DL3 должен появиться в списке устройств.



Ниже даны ссылки на обучающие видеоматериалы по DL3.

[Форматирование DL3 - Windows](#)

[Форматирование DL3 - macOS](#)

Совместимость с Linux и конфигурация

Устройство DL3 (без использования SafeConsole) является кроссплатформенным устройством и может использоваться на большинстве операционных системы со 100% совместимостью. Для оптимальной совместимости с ОС Linux и Unix, рекомендуем установить сборку Linux 2.6.31 Kernel (выпущенную 9 сентября 2009 года) или более позднюю, с применением спецификации xHCI для USB 3.0. Устройство будет работать на более ранних версиях, однако будет использоваться режим USB 2.0, что существенно замедлит процесс передачи данных.

Вы можете узнать версию ядра, выполнив следующую команду в терминале:

```
# uname -r
```

Поскольку существует много различных сборок ОС Linux, мы не гарантируем того, что устройство было протестировано на всех версиях. Однако, успешное тестирование было выполнено на приведенных ниже сборках. Устройство было отформатировано в файловой системе ext4:

- Red Hat Enterprise Linux 6.5
- CentOS 6.5
- Debian 7.4
- Ubuntu 13.10
- Ubuntu 14.04

В последних версиях сборки не требуется подключать устройство. Чтобы отформатировать устройство сначала войдите в терминал, затем откройте список устройств при помощи команды:

```
# fdisk -l | grep '^Disk'
```

Ваша конфигурация может отличаться. В данном примере мы допускаем, что путь к устройству таков: /dev/sdb

В таком случае выполните команду:

```
# fdisk /dev/sdb
```

Следуйте инструкциям в `fdisk`, чтобы создать новый раздел. Затем используйте команду `mkfs`, чтобы отформатировать носитель в среде Linux. Теперь можно использовать `ext4`.

```
# mkfs.ext4 /dev/sdb1
```

Если вы хотите переименовать носитель, используйте команду `e2label`

```
# e2label /dev/sdb1 /DataLocker
```

Часто задаваемые вопросы

Если у вас возникли вопросы после ознакомления с данным руководством, посетите страницу "Часто задаваемые вопросы" на нашем сайте: dat-alocker.com.

Здесь вы можете ознакомиться с информацией по гарантии datalocker.com/warranty.

Контакты службы тех. поддержки

Если у вас возникли проблемы с эксплуатацией DL3, позвоните нам по телефону: (913) 310-9088.

Если вы хотите связаться со службой тех. поддержки в нерабочее время (с понедельника по пятницу, с 9:00 -17:00), посетите страницу [Поддержка](#) на нашем сайте и задайте свой вопрос или опишите проблему, и мы свяжемся с вами в максимально короткие сроки.

Примечание: DataLocker не несет ответственности за технические или редакторские ошибки и / или упущения, содержащиеся в данном документе, а также за случайные или косвенные убытки, возникшие в результате предоставления или использования данного материала. Информация, представленная в настоящем документе, может быть изменена без предварительного уведомления. Информация, содержащаяся в данном документе, отражает текущую точку зрения DataLocker по освещаемому вопросу на дату его публикации. DataLocker не может гарантировать точность любой информации, представленной после даты публикации. Данный документ предназначен исключительно для информационных целей. В этом документе DataLocker не дает никаких явных или подразумеваемых гарантий. DataLocker и DataLockerlogo являются товарными знаками DataLocker Inc. и ее дочерних компаний. Все остальные торговые марки являются собственностью их законных владельцев.

Патент: datalocker.com/patents

Информации по FCC

условиям: (1) Это устройство не должно создавать вредных помех, и (2) данное устройство должно принимать любые получаемые помехи, включая помехи, которые могут вызывать сбои в работе. Данное оборудование было проверено и признано соответствующим ограничениям для цифровых устройств класса B в соответствии с разделом 15 правил FCC. Эти ограничения предназначены для обеспечения разумной защиты от вредных помех в жилых помещениях. Это оборудование генерирует, использует и может излучать радиочастотную энергию и, если оно установлено и используется не в соответствии с инструкциями, может создавать вредные помехи для радиосвязи. Тем не менее, не существует никакой гарантии, что такие помехи не возникнут в каждом конкретном случае. Если это оборудование создает вредные помехи для приема радио или телевидения (это можно определить, выключив и включив устройство), пользователю рекомендуется попытаться устранить помехи посредством одной или нескольких приведенных ниже мер:

- Измените ориентацию или местоположение приемной антенны.
- Увеличьте расстояние между устройством и приемником.
- Подключите устройство к розетке в цепи, отличной от той, к которой подключен приемник.
- Обратиться за помощью к дилеру или опытному специалисту по теле- и радиотехнике..

Примечание:Изменения или модификации, не одобренные явно стороной, ответственной за соответствие, могут лишить пользователя права на эксплуатацию оборудования.